



Utlänk

UTVECKLINGSPLAN FÖR LEDSYSTEM I NORRBOTTENS KUSTLAND

JANUARI 2021



Foto: Marcel Köppe

En plan för ökad vandring

Allt fler vill vandra och allt fler vill skapa leder för vandrare. Så även i Norrbottens kustland. Hur det kan se ut i framtiden är beskrivet i den utvecklingsplan du nu läser. Planen är ett förslag och visar hur ett system av leder kan se ut genom att beskriva både befintliga och potentiella leder i kustlandet.

Kustlandet består av de sex kustkommunerna i Norrbottens län dvs Älvsbyn, Boden, Haparanda, Kalix, Luleå och Piteå kommuner. Denna plan är framställd inom ramen för projektet UTLINK, finansierat av EU Leader Spira-Mare och presenterad i januari 2021.

Leder i natur och bygder bidrar till en hållbar infrastruktur som främjar landsbygden genom att företag och föreningar kan erbjuda service av olika slag till olika målgrupper av vandrare utifrån deras behov. Det är en service som också kommer lokalbefolkningen till del. Det ligger helt rätt i tiden då efterfrågan på naturturism och vandring ökar och en ökad miljömedvetenhet samt hotbilder såsom senare tidens Coronapandemi har påverkat resande till hemmaplanens fördel. En lättillgänglig vandringsled främjar även hälsa, möjlighet till rekreation, mänskliga möten och lärande.

I planen finns förslag på sk. potenti-

ella leder av olika status. De flesta av planens ledförslag har tillkommit genom arbete i lokala grupper, i workshops och vid fältbesök med någon av projektets medarbetare. Ett fåtal leder har föreslagits utifrån förslag från andra aktörer eller utifrån tidigare arbete med ledfrågor i regionen.

Ett omfattande arbete med engagerade aktörer

Att på lokal nivå dra igång ett arbete med leder är inget enkelt jobb. Det krävs intresserade personer med lokalkännedom och entusiastiska företag som är beredda att lägga ner tid och energi i processen samt samverkan med fritidsförvaltningar och föreningar t. ex. orienteringsklubbar och skoterföreningar.

Det är många saker som ska falla på plats allt ifrån dragning, markägaravtal och tillstånd, röjning, spångning, skyltning, möblering med bänkar och vindskydd etc, till synliggörande och kommunikation till ledens intressenter och användare, fortsatt drift och underhåll samt ansvar och huvudmannaskap. UTLINK-projektet har därför parallellt med kartläggningsarbetet även genomfört olika informationsinsatser och dialoger där dessa frågor har lyfts. Deltagarna har fått möta experter och inspiratörer t. ex. från St Olavsleden och Solanderleden samt från Länsstyrelsens Friluftssamordnare och Skogsstyrelsen. Inför en workshop utomhus filmades ett föredrag om leddragning i

Planen vänder sig i första hand till beslutsfattare och lokala aktörer som är inblandade i utveckling av vandringsleder i kustlandet. Men det finns i planen en del information som kan vara till nytta även för andra läsare. Syftet är helt och hållet att underlätta för lokala aktörer om och när de vill påbörja en leddragning utifrån förslaget och att visa på vilken potential ett sammanhållet system av leder kan ha för Norrbottens kustland.

praktiken, med tips och råd för den som vill veta mer.

Filmen finns att se eller ladda ned här:

<https://youtu.be/MRmv23mjSpw>

Hur projektet och ledplanen kom till, varför och av vilka samt hur den finansierats och föreslås användas, finns beskrivet i en särskild faktaruta samt med hänvisningar till projektets olika rapporter och andra utgåvor. Bland annat en rapport från dialogmöten, en youtube-film om vad man ska tänka på vid ledutveckling, ett nyhetsbrev och ett underlag till ett framtida projekt.

Ett system av leder – infrastruktur och attraktiv vandringsdestination

Vandring i lågland innebär flera olika saker. Leder i närområdet ökar boendes möjligheter till rekreation, motion och social samvaro. Leder i anslutning till turistföretag ger besökare möjlighet till aktiviteter och att hitta ut i naturen på ett enkelt sätt. I närheten av skolor och föreningar innebär leder möjlighet till kunskapsinhämtning inom natur och kulturmiljö och givande utflykter. På nationell och internationell nivå kan ett system av leder vara en reseanledning och det stärker destinationens totala attraktionskraft. Närhet till leder kan även bidra till människors val av bostadsort och resenärers val av logi.



Foto: Göran Wärlin

I ett system av leder kopplas leder samman med varandra. Det kan man göra genom att dra nya leder men även genom att peka ut och beskriva länkar eller sk transfersträckor mellan lederna som visar hur man kan färdas mellan dessa. När ett ledsystem presenteras behöver man också peka ut vilka platser som är lämpliga för att påbörja och avsluta en vandring och var

det finns olika typer av service. Dessa platser kallas för noder.

Utvecklingsplanens syfte är att underlätta för lokala aktörer, markägare och beslutsfattare på olika nivåer, som är inblandade i utvecklingen av leder. Genom att peka ut var noder, attraktioner, besöksmål och annan viktig service finns utefter ledförslagen så är det lättare att bestämma ledernas dragning.

Kom ihåg att de potentiella ledernas dragning är ett första förslag att utgå från, den slutliga dragningen kan bli annorlunda om och när den planeras. Det är först då som markförhållanden, markägaravtal och andra förutsättningar bestämmer vart leden dras.

På några platser har flera olika potentiella leder föreslagits i ett mindre område. På kort sikt är det inte realistiskt att tro att så många olika leder ska dras i samma område. Här har vi valt att lyfta och föreslå en "huvudled" där övriga potentiella leder vid behov kan bli kringleder. Flera av kringlederna är sk rundslingor vilka på lite längre sikt kan skapa möjligheter till ett ökat utbud av aktiviteter i kombination med vandring. I sin tur kan dessa leda till att besökare stannar längre i ett område där ett större utbud finns.

Utvecklingsplanen UTLINK är ett resultat av processarbetet i Leaderprojektet UTLINK som finansierats av EU Leader Spira-Mare. Det är i grunden ett samarbete mellan olika aktörer i de sex kustkommunerna där Piteå kommun (Kultur och Fritid) tagit på sig huvudmannaskapet men själva processen och det konkreta arbetet med förslag och dragning av lederna på kartorna har skett ute i byarna, bland turistföretag, i föreningar och av privatpersoner. Projektet har tillkommit efter att flera lokala föreningar och företag samt kommuner efterfrågat möjligheten till dragning av leder eller få stöd för att arbeta med ledutveckling i sin by. Kanske inspirerade av framgångarna med Solanderleden och andra låglandsleder i Norrland.

Vi som arbetat fram Utvecklingsplanen för leder i Norrbottens kustland är tre fristående frilansande företag som på olika sätt arbetar med landsbygdsutveckling och naturbaserad turism och rekreation (se kontaktuppgifter nedan). Vi har tillsammans lång tidigare erfarenhet av ledutveckling i kustlandet, turism och olika typer av processarbete. Arbetet med kartläggning av potentiella leder har oftast skett ute i fält i samverkan med lokala aktörer (olika på olika platser) såsom byaföreningar, turistföretagare och markägare. Ibland har Skogsstyrelsen deltagit med sin kompetens men ofta även personer på turistdestinationer, kommunens samhällsbyggnads- och fritidskontor samt landsbygdsutvecklare. Ibland har projektledarna tacksamt fått ta del av redan kartlagda förslag till leder (potentiella leder) av lokala eldsjälar. Vill man veta mer om projektet, metoder, aktiviteter och resultat hänvisas till den slutrapport som inlämnas till Jordbruksverket 31 januari 2020.

Foto: Per-Gunnar Lundmark



Foto: Peter Lundberg



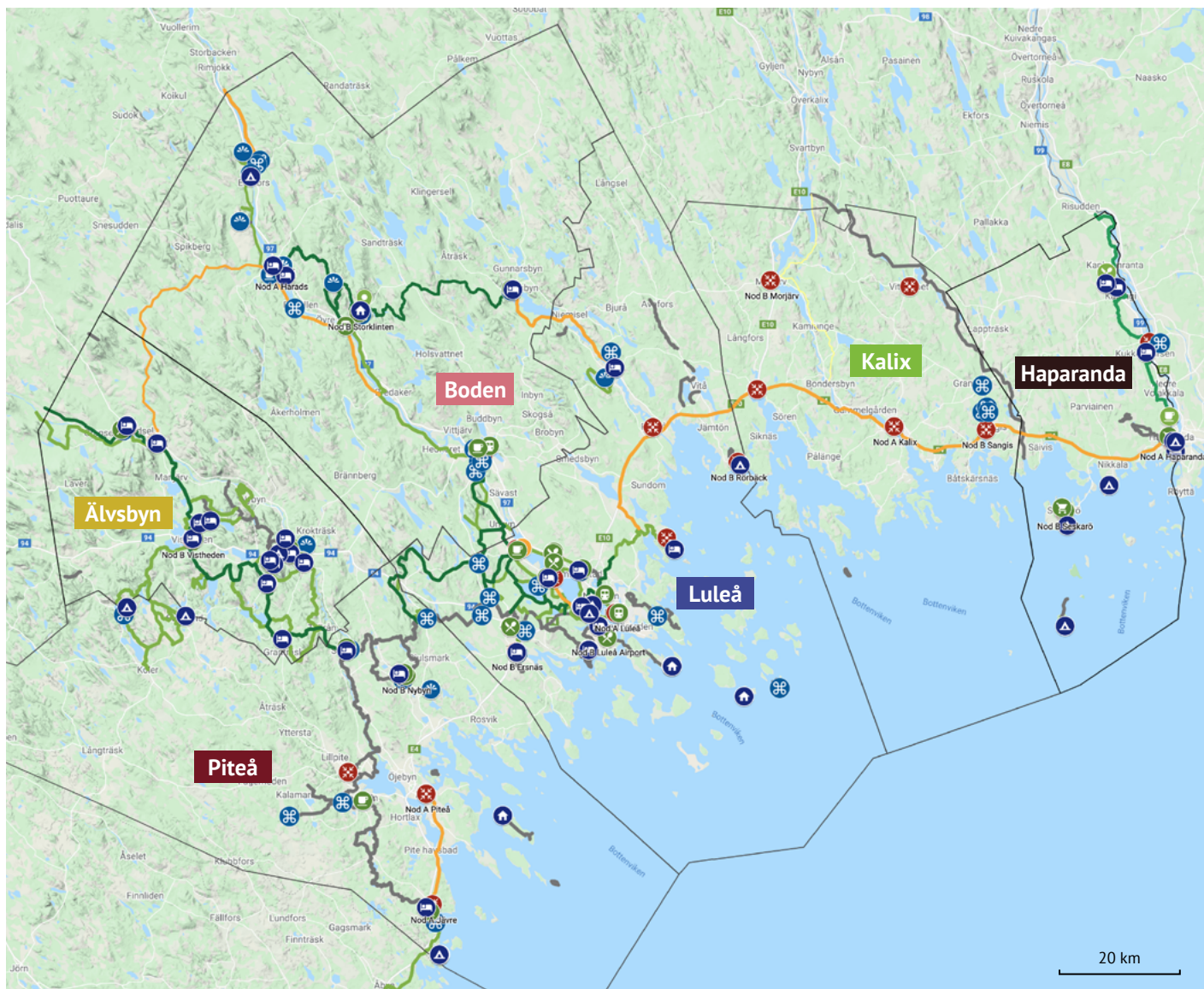
Foto: Piteå turistcenter



INNEHÅLL:

Kartläggning av leder i sex kustkommuner	5
Haparanda kommun	6
Kalix kommun	7
Bodens kommun	8
Luleå kommun	9
Älvsbyns kommun	10
Piteå kommun	11
Pilotnod Jävre	12-13
Vandring – aktiviteten som växer	14-15
Utlänk - ett samarbete	16

Kartläggning av leder i sex kustkommuner







Samtliga kartlagda befintliga leder (på kartan med grå linje) har statusbedömts utifrån ett antal framtagna kriterier (bilaga).









Ingen led är alltid perfekt, väder, ålder och slitage påverkar ledernas status. De potentiella lederna har beskrivits och bedömts mer utifrån dess förutsättningar och innehåll. Till planen finns ett antal digitala bilagor som beskriver olika leders status, innehåll och potential för utveckling vid den tidpunkt då de kartlades (se nedan).

Materialet är omfattande men uppdelat i olika filer eftersom man bara behöver ladda ned de bilagor som beskriver den led man för tillfället vill veta mer om.

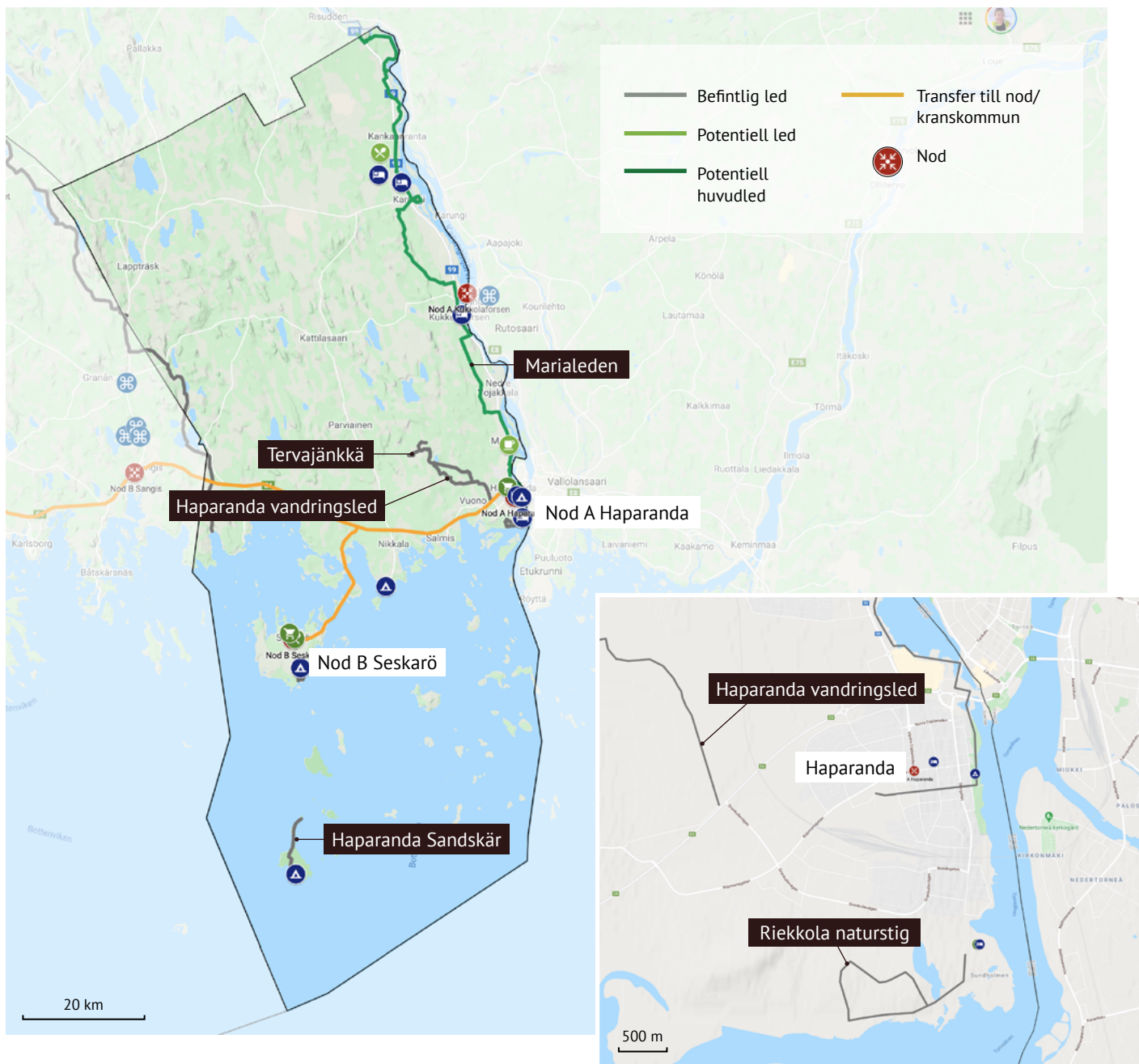
Digitalt material på cantry.se

På cantry.se hittar du en digital, zoombar karta med mer information om leder, presumtiva leder och noder. Där finns också alla bilagorna i pdf-format.

-  Befintlig led
-  Potentiell led
-  Potentiell huvudled
-  Transfer till nod eller kranskommun

-  Nod
-  Boende
-  Camping
-  Stuga
-  Sevärighet
-  Utsikt
-  Restaurang
-  Kafé

Haparanda kommun



Den nordligast belägna kommunen i kustlandet är Haparanda. Med sin öppna gräns mot Finland, närheten till Torneälven, den unika naturen, klimatet och sin spännande kulturhistoria är det ett attraktivt besöksmål för vandrare.

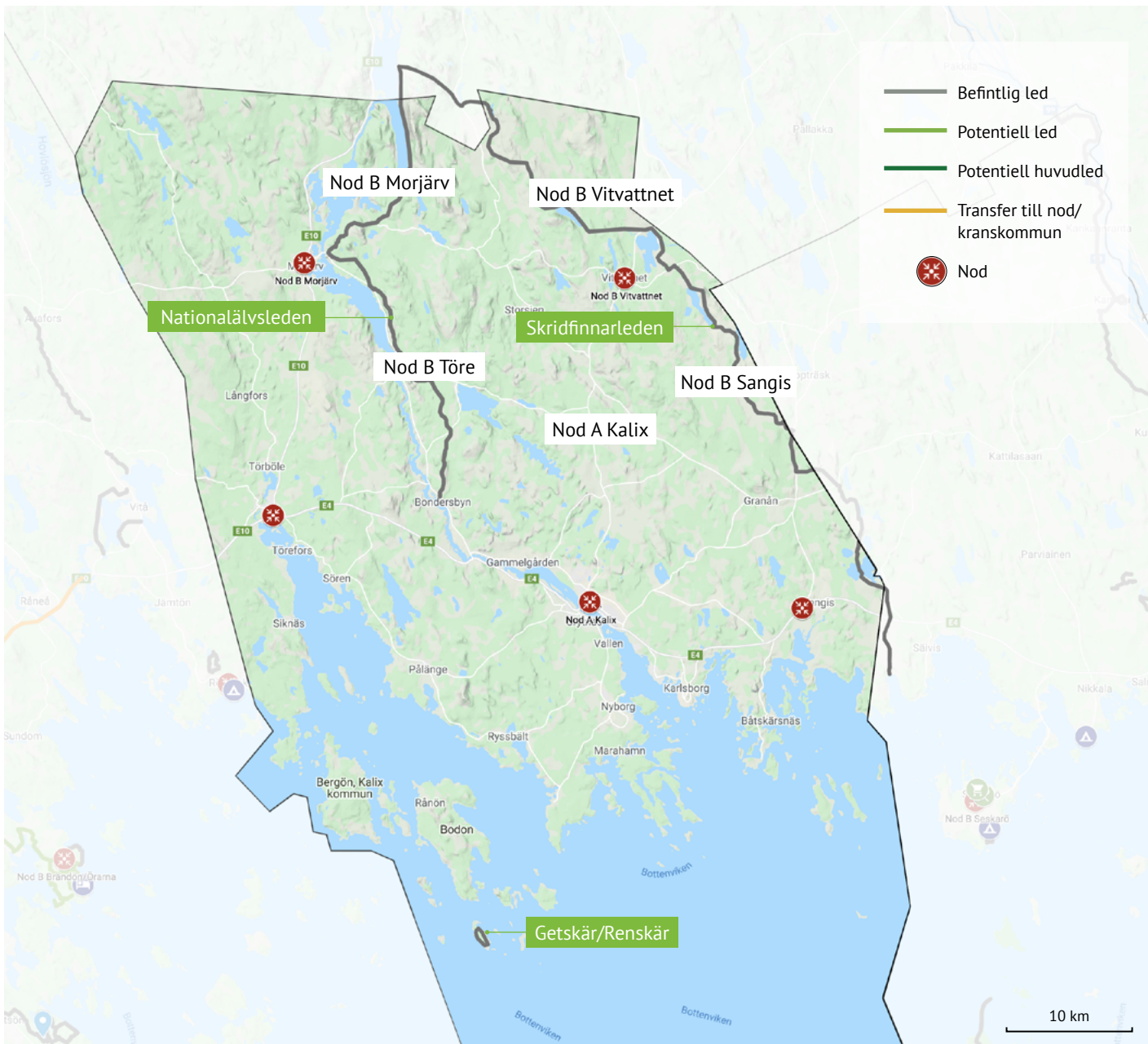
Kustlandets enda nationalpark, Haparanda Sandskär, är i sig värt en resa. Dess led sköts genom sin status som nationalpark av staten genom Länsstyrelsen. Men den är endast tillgänglig med egen båt eller kanot och via turistbåten (Bosmina).

I kommunens södra område finns även vackra Seskarö med Seskarö Naturstig vid Tromsövikens havsbad och småbåtshamn. Ön, som i sig erbjuder många naturupplevelser har broförbindelse, en camping och ett välkänt värdshus för den hungrige vandraren.

Eftersom Utlänk-planen finansieras av Leader Spira -Mare (avgränsningen är av teknisk natur utifrån regeringens utpekade stödområden) ingår i princip bara södra Haparanda i planens kartläggning och förslag till potentiella leder. Här valdes dock att i planen även rita in Pilgrimsleden "Marialeden" norr om Haparanda stad mellan staden och Pottila strax före gränsen mot Övertorneå kommun, eftersom den kommer att ha en unik betydelse för ledssystemet. Ledens södra infart ligger i anslutning till Kustområdet och den ger därför vandringsdestinationen en ökad attraktionskraft.

Av samma skäl tas även Reikkola naturstig med här. Den går inom ett naturvårdsområde med samma namn, nära havet och med anslutning till Cape Easts turistanläggning och Spa. I en framtida ledkarta för vandrare är det absolut nödvändigt att belysa utbudet i hela Haparanda kommun.

Kalix kommun



Med sin outbyggda älv och intressanta historia kring skogsförädling, flottning och pappersbruk kan man gärna lyfta fram älvstränderna som sträckning för en potentiell vandringsled.

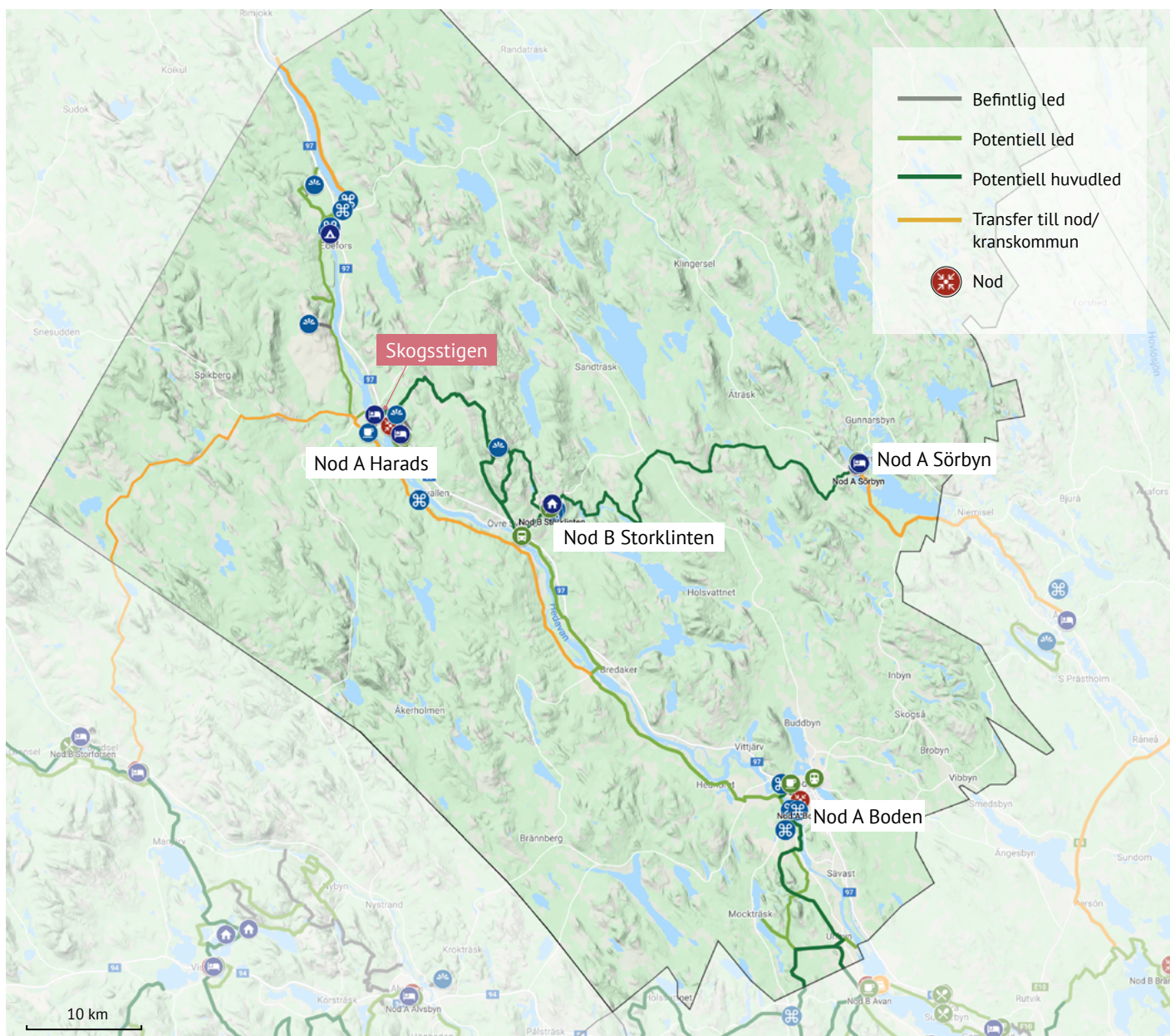
I Kalix har man dock valt att lyfta den befintliga leden Skridfinnarleden som sträcker sig från havet i Bredviken, Sävisnäs till Rättjärvsträsket vid Kalixälv i norra delen av kommunen. Idag är leden relativt lättgången med varierande naturscener men i avsaknad av service såsom mat, boende och livsmedel.

Leden har sedan förbindelse med en cykelled (Nationalälvsleden) som även är möjlig att vandra. Lokala aktörer genom föreningen Skridfinnarleden i samverkan med kommunen vill kunna utveckla leden på olika sätt. Dels genom att spånga vissa blöta partier, dels genom att söka stöd för utrustning av leden och andra insatser som kan leda till att leden får nya inslag av det som nu saknas i form av service såsom boende, fika och andra besöksmål.

En led skulle kunna dras mellan Sikkäs/Töre till Fattenborg fornlämningsområde. Sträckningen har ett historiskt perspektiv med anledning av den stora mängd fornlämningar som finns i området. Det är möjligt att skapa en fysisk led längs sträckningen väster om Töreälven genom att knyta ihop befintliga stigar och skogsbilvägar.

I Töre finns en populär restaurang med lokalproducerad mat och här finns också Sveriges nordligaste djuphamn.

Bodens kommun



Det finns inte många rena vandringsleder i Bodens kommun men desto större potential. Det finns nämligen många skogsbilvägar, fina byvägar, stigar och transportvägar i denna till ytan stora kommun. En varierad natur, många besöksmål och spännande turistföretag, aktiviteter och två unika älvdalar gör att det finns goda förutsättningar för vandringsturism i kommunen.

På senare tid har en ny skyltad vandringsled tillskapats som kallas Skogsstigen. Den sträcker sig mellan norra Harads by några kilometer genom skogen ovanför Harads till Harads södra infart vid väg 97. En förlängning av denna skall i en nära framtid dras nedanför 97-an, med närhet till älven och Arctic Bath. Den kommer då att bilda en rundslinga på 7-8 km.

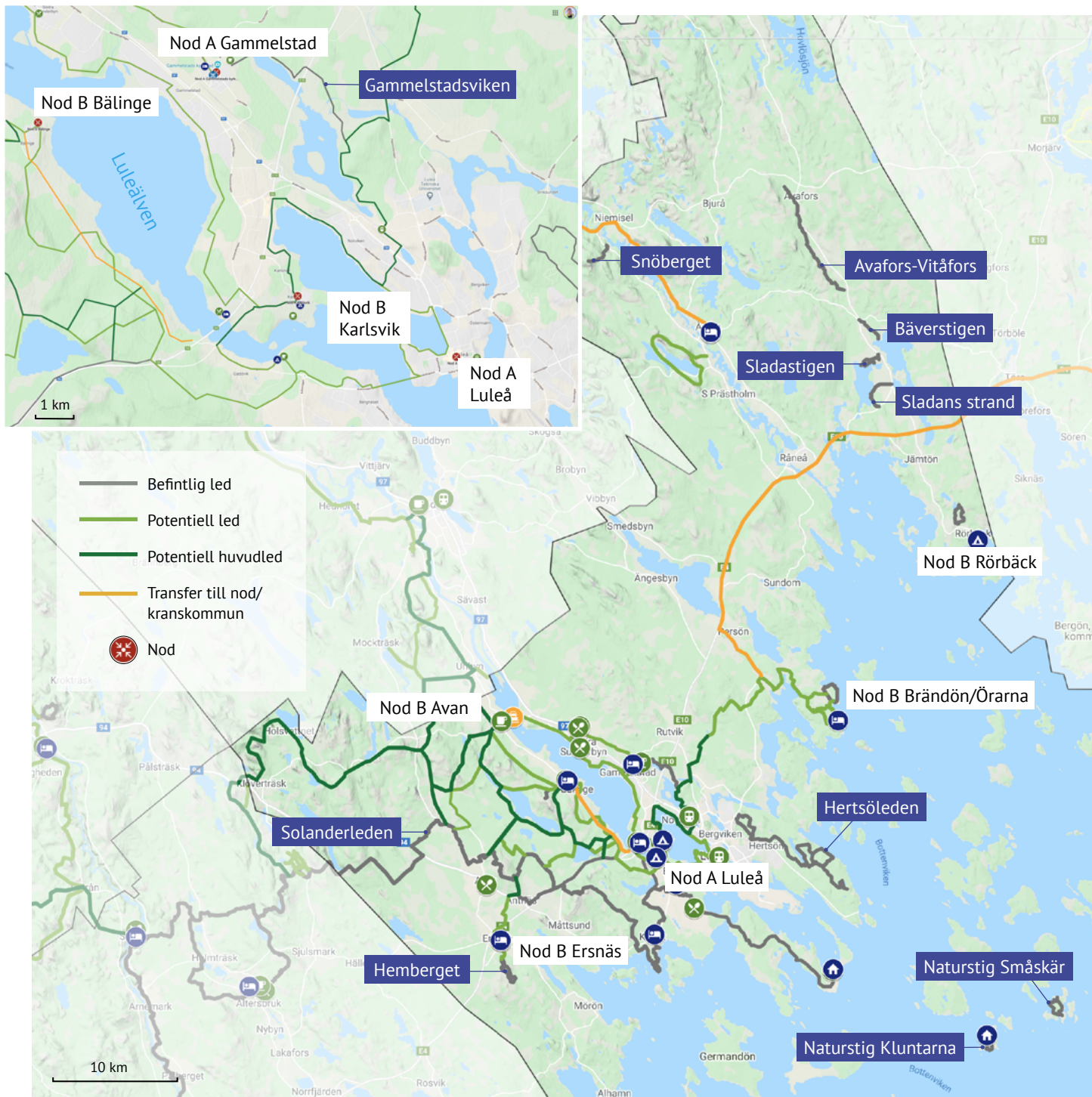
Länge har det funnits önskemål från besöksnäringen om en led för såväl vandring som cykel och skoter mellan Råne och Lule älvdalar. Nu närmar sig en utveckling av denna vision med en leddragning mellan Sörbyn och Storklinten/Svartlå.

I båda ändarna finns både kommunikationer och service såsom boende och mat samt natursköna och intressanta platser såsom Storklintens ekopark och Sörbyns anrika nöjespark.

Leden skulle i framtiden kunna förbindas med Södra Bredåker och Boden via gamla bilvägar. Den kan även ansluta till Harads med en cykel- och vandringsled upp via Haradskölen med anslutning till Skogsstigen samt rundslingan runt byn. Övriga potentiella leder föreslås från Harads till Laxholmen via Klusån vidare via Edefors och norra sidan om älven mot Vuollerim samt från Unbyn (Rutt 616) till Boden via Bodforsen samt vidare till Södra Bredåker.

Den rika landsbygden och alla intressanta besöksmål runt Boden såsom Rödbergsfortet, Bodforsen, Försvarsmuseum och Havremagasinet gör den sträckan till en intressant led särskilt för vandring med familjer och ”hemestrare”. Denna blir en förlängning av den potentiella leden mellan Solanderleden i Gäddvik och Alvik och Unbyn via Avan som nu planeras i byarna runt Rutt 616.

Luleå kommun



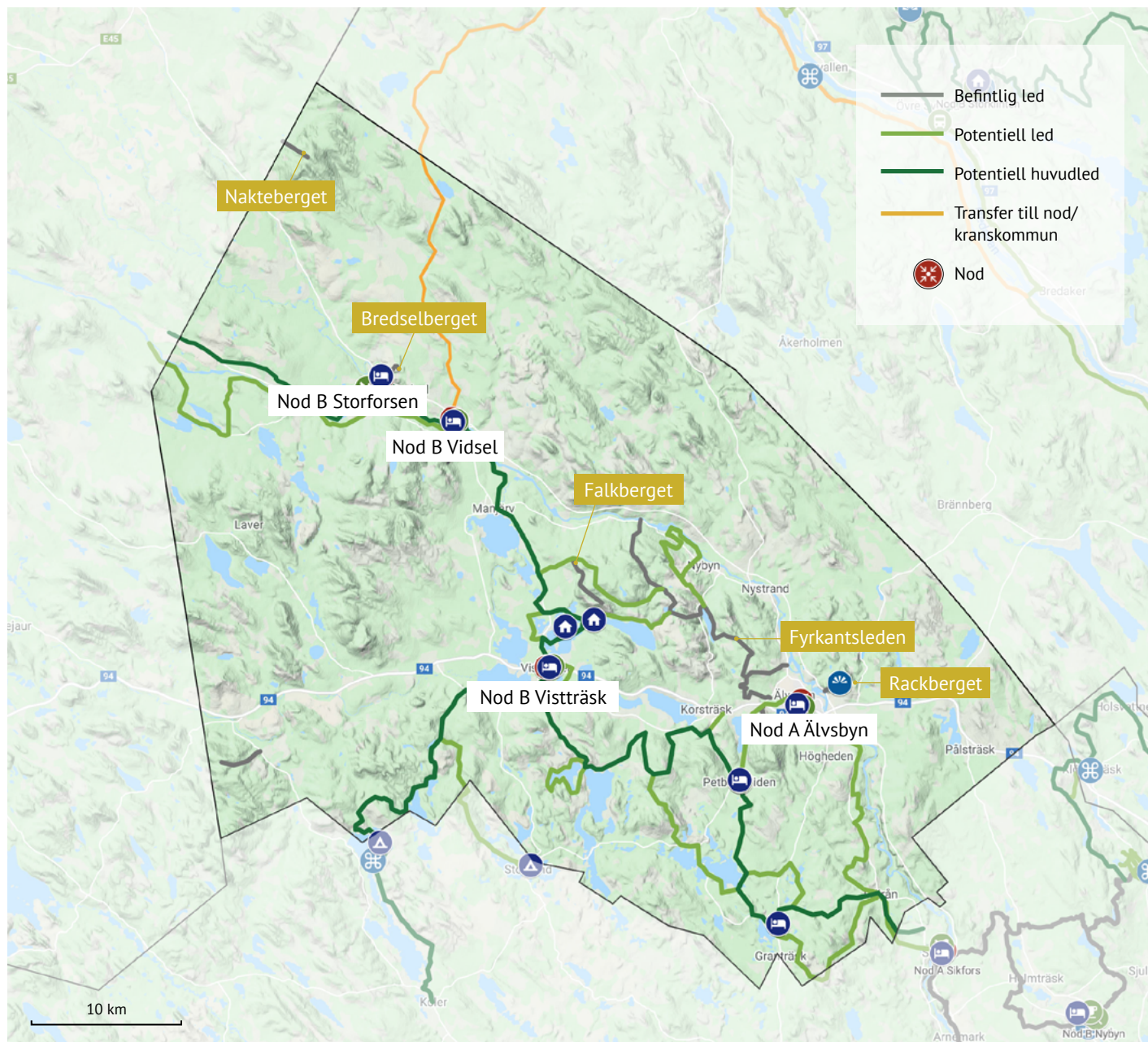
Gammelstadsvikens led, Hertsöleden, Hembergsleden, Norra Solanderleden, Fäbodaleden samt lederna i skärgården är alla befintliga välbesökta leder i Luleå kommun.

Nya slingor har nyligen skapats vid Gäddvik och Måttsund via utvecklingen av Solanderleden och fler anslutningar är på agendan såsom potentiella anslutningslederna från Luleå stad via Mjölkkudden, Karlsvik och Gäddvik. En slinga som förbinder den leden och Solanderleden med leden till Gammelstadsviken finns föreslagen. Från Gäddvik-Örnvik till Gammelstad och Hägnan har en led föreslagits samt en led mellan Rutt 616 och Solanderleden vid Alvik och Ale.

Luleå kommun har genom sin befolkningsmängd och utvecklade besöksnäring goda skäl att satsa på ännu fler vandringsleder där det finns ett lokalt intresse. Det finns till exempel i byarna och bland företagen kring Rutt 616 samt i Prästholm/Melderstein.

Intresset är stort för att förbinda Bälinge, Avan samt Alviksträsk med Unbyn (vidare mot Boden och Sunderbyn med färjan) och med Solanderleden vid Gäddvik/Måttsundsleden samt med Selet, Ale och Alvik. Utifrån Dialogmöten framkom även tankarna om att förbinda Hägnan med Södra Sunderbyn och färjan till Avan (vilket förbinder den med Unbyn och Boden).

Älvsbyns kommun



Norrbottens pärla Älvsbyn har med Storforsen, Piteälven och sin levande landsbygd verklig potential att utveckla vandrings-turism. Det finns många boende på landsbygden, många livskraftiga företag och destinationen är också välkänd genom Polarbröd och Älvsbyhus.

I Storforsen går en led från hotellet och campingen till forsén. Den service som hotell Storforsen erbjuder med mat och boende samt även Storforsens Visitor Centers utbud i kombination med det fantastiska forsområdet och naturen i dess omgivning utgör en förutsättning för utveckling av vandrings-turism.

Lederna i Älvsbyn kan sedan dras mot Arvidsjaur kommun till exempel till Moskosel som har järnvägsstation för Inlandsbanan.

Det finns ett stort intresse att skapa en led från Sikfors vid Solanderleden till Storforsen via Granträsk, Petbergsliden och Visträsk. Byarna har skissat fram ett lokalt nätverk av leder

i natur- och landsbygdsmiljöer från kommuncentra Älvsbyn och i trakterna kring Storsund-Visträsk-Koler. Storsund kan erbjuda viss service till besökare i området ex, boende, camping och servicehus och det finns också boende i Lillkorsträsk och Högheden.

Hela området har potential med koppling till natur- och kulturturism och rörligt friluftsliv för flera målgrupper. Vildmarks-prägeln kan ur internationellt perspektiv vara attraktivt då det här finns höga natur- och kulturvärden av olika slag.

Att utveckla ett ledsystem i detta område kan skapa möjligheter till samverkan byarna emellan som därigenom kan erbjuda ett bredare utbud av aktiviteter och service av olika slag (jmf Rutt 616). Europas största vindkraftspark byggs i området. Byarna kan därför delvis med vindkraftsmedel satsa på ledutveckling och på idéer som ökar områdets attraktionskraft.

Piteå kommun



Piteå är den kommun som erbjuder flest vandringmöjligheter på befintliga leder i den levande landsbygden där byar och företag passeras men också mycket natur, skog och vatten. Främst är det möjligt genom Solanderledens tillkomst men det finns även kortare leder till olika platser, till exempel Karlbergsleden.

Piteå har en sportig befolkning som nyttjar rekreationsutbudet i hög grad men också en viktig besöksnäring under främst sommarhalvåret där campingen överväger. Trendmässigt så ser man att intresset för att vandra, besöka landsbygden och naturen ökar även bland campingturisterna.

Viktiga besöksmål såsom Jävve, Svensbylidens hembygdsområde, Sikfors, Alterdalen samt Rosfors Ekopark och Rosfors skapar ett band av pärlor längs Solanderleden.

De potentiella leder som har föreslagits är dels en koppling över länsgränsen från Jävve (Södra Solanderledens ände) via havsnära stigar mot Byske, dels en transferled från Piteå stad via Pitholm och havsbadet samt en anslutning från Sikfors mot Älvsbyns kommun till ledsystemet som föreslås i Storsund/Visträsk/Koler samt en led till Storforsen.

Leden mot Byske där Skellefteå kommuns vandringsled sedan går vidare mot Skellefteå kan kanske bli verklighet inom ramen för Bottenviken skärgårds kommunsamverkan. Det skulle skapa mervärde för hela destinationen och möjliggöra vandrings-turistiskt utbyte mellan byarna, kommunerna, byarna och länen.

Pilotnod Jävre



Foto: Piteå turistcenter

Byn Jävre vid E-4a och Solanderledens södra infart är en god förebild för vad en A-nod representerar. Jävre har utsetts som pilot i Utlink-projektets arbete i syfte att exemplifiera ”vad en nod består av, samt hur en nod kan användas och synliggöras”. Här ges förslag även på vilka möjligheter som Nod A-Jävre har i ett ledsystem.

Nod= (botanik) – en punkt på en växts stam eller stjälk som det utgår blad ifrån. Synonym: knutpunkt (i ett nätverk); punkt där linjer förgrenar sig eller skär varandra.

UTLINK-planen pekar ut ett antal noder, klassade som A eller B-noder. Alla noder har förbindelse på någorlunda nära avstånd till en led (Befintlig eller potentiell). En A-nod är helt eller nästan komplett utifrån de kriterier som bestämts (se bilaga). Oftast ingår det i en A-nod att det ska finnas logi, mat, livsmedel och allmänna kommunikationer. Det är önskvärt att det i framtiden finns information om leden/ledsystemet vid A-noderna. En B-nod uppfyller flera men inte alla kriterier. Oftast har en B-nod som minst någon logimöjlighet och något mer ur kriterierna såsom parkering, aktiviteter etc. Exempel på A-noder är förutom Jävre även Älvsbyn och Sörbyn. Exempel på B-noder är Ersnäs, Storklinten och Sangis (se även kartan).

Jävre-modell för utveckling av noder i kustlandets vandringsdestination

Jävre är en centralort i Piteå kommun och utgör porten till Norrbotten efter E4an. Söderifrån, strax innan Jävre passeras Jävrebodarna med dess fiskecamp och Arkeologistigen (som ingår i Solanderleden).

Solanderleden (befintlig 22 mil lång led mellan Jävre i söder och Luleå i norr) har sin södra infart här vid Jävre centrum. I Jävre centrum finns rastplats, bensin, vägrestartang, sommarkafé (Beas rökeri & hamnkafé/butik) moderna stugor (Jävregården), Kvarnkafé och gårdsbutik, Jävre Quarn och Bygdemuseum, Turistcenter, livsmedelsbutik, modern ställplats med service, vatten, toa, bussförbindelser samt besöksmål och sevärdheter såsom fyren, retromuseet samt kvarnen. Det finns även en tydlig informationstavla vid östra sidan/ställplatsen samt vid västra sidan/retromuseet) som visar på området samt synliggör Solanderleden. Solanderledens egna skyltar finns vid den västra infarten till leden (vid Retro-museet/Bensinstationen). Piteå kommun har i samverkan med Trafikverket den senaste tiden satsat en hel del på att utveckla Jävre som besöksmål och trafikplats. Resultatet är ett både välkött och välbesökt centra, mycket tack vare campingturismen och genomfartsbesökarna men driftiga entreprenörer har också satt Jävre på kartan som besöksmål. Några lokala aktivitets-

eller guideföretag kan dock inte hittas i Jävres företagsutbud. Men i Piteå kommun finns ett antal mobila turistföretag, t ex Guide Natura och Wabi-Sabi som genomför naturguidningar och aktiviteter där det finns efterfrågan. Som nod för en vandringsdestination är Jävre en förebild men orten har potential att utvecklas ytterligare.

Så kan Nod A-Jävre utvecklas för en ökad vandringsturism

Synliggörande: En nod bör synliggöra den eller de leder som finns i nära anslutning genom t ex skyltning vid dess infartsvägar. I Jävre kan vägs skyltar visa på Solanderleden vid E-4 söder om respektive norr om Jävre. Det krävs tillstånd och skyltar beställs från Trafikverket.

Vid Solanderledens infart vid parkering, retromuseum/bensinstation så bör Solanderleden pekars ut tydligare med någon slags port (se Ledplan Solanderleden). En trevlig rastplats med eldstad och vindskydd samt sopkorg redan vid porten innebär service för vandrare med matsäck men profilerar och synliggör leden på ett naturligt sätt. Vid Retromuseet samt ställplatsen placeras kartställ/lådor som fylls på regelbundet med info om Solanderleden, övriga leder i systemet (framtiden) samt allemansrätten.

På serviceföretag, macken, restauranger, affären, logi, caféer och muséer ska det finnas ledkartor och information om ledsystemet.

Det kan vara bra med ett informationsmöte eller ett pass inom ramen för andra mötesarrangemang för näringsidkare med flera aktörer som möter besökare om Solanderleden och ledsystemet i Norrbottens kustland.

Bussförbindelserna med Jävre kan förbättras i synnerhet på helgerna. Idag stannar ett fåtal av Länstrafikens bussar i Jävre. Genom att bearbeta Länstrafiken kan fler bussar stanna till i Jävre i vart fall vid behov. Sommartid finns det potential för taxi att erbjuda paket från Piteå till Jävre för de som vill vandra på Solanderleden därifrån eller anländer dit vid slutet av sin vandring.



Foto: Piteå turistcenter

Boenden behövs

För att skapa ett komplett besöksmål för vandrare saknas idag vandrarhem, gästgiveri och/eller fler Bed and Breakfast-erbjudanden. En vandringsdestination behöver erbjuda boende för gäster med liten packning som färdas med allmänna kommunikationer eller "hemstrande" lokalbefolkning som saknar bil eller lämnar den hemma. Förutsättningar och intresse från entreprenörer finns att utveckla boende men det krävs tillstånd och/eller andra stöd.



Foto: Piteå turistcenter

Lyft fram mervärden

En betydande del av målgruppen vandrare är mycket intresserad av natur och kulturhistoria. Det är ingen slump att i synnerhet lågländsleder i världen skapats i anslutning till och passerande olika naturattraktioner och historiska platser. Arkeologstigen är ett viktigt inslag i Solanderleden. Men går det att lyfta och synliggöra den mer och lyfta fram fler? Kan även Retro temat utvecklas i någon form?

Avsaknaden av lokala guider och aktivitetsföretag kan kanske avhjälpas genom guideutbildning eller andra stimulansåtgärder. Piteå kommun har tidigare sökt efter entreprenörer som kan ta sig an Turistcentret/Retromuseet. Kanske kan detta kombineras med guide vandringsturer och/eller andra aktiviteter och service till vandrare?

Innehållet i samtliga Noder inklusive A-nod Jävre finns beskrivna i de bilagor till planen som kan laddas ned. Här beskrivs de viktigaste inslagen i noden Jävre samt vilka möjligheter till utveckling som föreslås för att stärka och synliggöra ledsystemet.

Vandring - aktiviteten som växer

PÅVERKAN, TRENDER OCH NÅGRA TIPS



För inte så länge sedan hörde man knappt talas om vandring i lågland. Idag är det trendigare än någonsin. Men är det mer än en trend? Allt talar för att låglandsvandring i Sverige har kommit för att stanna och öka ytterligare i intresse och utveckling.

I takt med att sport- och motionsintresset ökat har också nyttjandet av leder och motionsslingor ökat. Det är en form av rekreation som tilltalar en mogen publik, vänner och par men också familjer. Men även ungdomar har fått upp ögonen för låglandslederna som komplement till leder i fjäll och utomlands. En ökande målgrupp unga är de som vill terrängcykla och gärna vill nyttja vandringslederna för cykling där det passar. Vandring kräver inte mycket utrustning, finns ofta nära människors boende hemma eller på resmålet och tar dem till natur och trevliga besöksmål man kanske inte når med bil.

Klimatförändringar och utveckling mot hållbart resande har också bidragit till ett ökat intresse för naturturism och vandring. Nu vänder de som tidigare vandrat till exempel i Italien och Spanien blickarna hemåt. Vad finns att upptäcka i närområdet? Coronapandemin har förutom dess tragiska effekter med dödlighet och långvariga sjukdomstillstånd satt stora spår i företagets och människors ekonomi. Inte minst landsbygdens turistföretag har lidit stora förluster. Kan man märka något på plussidan så har den dock bidragit till ett ökat intresse för naturen och möjligheterna till upplevelser på hemmaplan.

Det återstår att se i skrivande stund om pandemin ger bestående intresse och vanor till exempel att ses utomhus, grilla korv tillsammans och vandra med familj och i kompisgäng.

Hemma-semestrarnas önskemål

Att upptäcka hembygden och att kunna stötta lokala företag är viktigt för många hemmasemestrare (hemestrare). Det finns en efterfrågan på leder där det inte är allt för långt mellan boende och service. Man slipper bära tung packning med mat och tält och får samtidigt koppla av, bli serverad och kanske även roas med olika utbud på kvällarna. Dagsvandrare efterfrågar rundslingor där du kommer tillbaka till utgångspunkten efter en lagom lång tur. Helst skall det finnas något besöksmål efter slingan, kanske ett kafé eller en fin utsikt eller sjö med rastplats.

Trender inom naturturism

I en helt färsk rapport från Visit Sweden om Trender inom Naturturism 2020 så listas fem huvudtrender med fokus på internationella marknaden (Tyskland, USA, Nederländerna, Frankrike, Storbritannien). I mångt kan dessa gälla även för nationella marknaden. Två av de fem trenderna är:

1. Soft adventures. Ökad efterfrågan på bekväma, tillrättalagda och säkra naturupplevelser.
2. Längtan till naturen och äkta upplevelser.

Allt fler efterfrågar mer tillrättalagda upplevelser i naturen, helst paketerad med hög säkerhet och bekvämlighet, god mat och fint boende. Detta ställer krav på företagens information, digitala uppdatering och paketering ”utanför boxen” utifrån kundernas efterfrågan. Som motreaktion till den allt stressigare vardagen med massor av information längtar resenären till genuina upplevelser med mycket lugn och ro samt tid till eftertanke. Man vill lära sig något nytt och ta del av lokal-samhällets kultur.

I rapporten kan man hitta mycket matnyttigt för den som utvecklar leder. www.corporate.visitsweden.com

Attraktionskraft, USP:ar och friluftsmål

Putte Eby, projektledare på St Olavsleden, menar att storytelling är oerhört viktigt, en attraktion måste ha en historia som kan berättas. Det är också bra om det längs en led finns ett antal USP:ar (Unique Selling Points). De som arbetar med ett projekt av denna karaktär måste vara eldsjälar och uthålliga visionärer. Marknadsföring är viktigt och ska ses som ett långsiktigt arbete. Satsa gärna på sociala medier och grupper för vandring, kultur och liknande.

Naturvårdsverket har fastställt tio mål för friluftspolitikens genomförande. I huvudsak handlar det om att utveckla och genomföra åtgärder för att utövandet av friluftslivet ska förbättras (se faktaruta). De insatser och stöd som skapats påverkar sannolikt både utvecklingen av nya och befintliga leder som nyttjandet av dessa. Lokala naturvårdssatsningar gm LONA-stöd har kunnat användas för upprustning av gamla leder. Länsstyrelsernas arbete med handlingsplaner för grön infrastruktur, olika kunskapsspridande insatser som Länsstyrelsernas friluftssamordnare genomfört och Tillväxtverkets samt Landsbygdsverkets olika stöd för naturturism är exempel på faktorer som bidragit till ökat intresse för leder, ledutveckling och vandring i lågland. Bland annat skapades ett ”Nätverk för låglandsleder i Sverige” som anordnar träffar där aktuella frågor tas upp och erfarenheter delas.

I ett större system av leder kommer varje del-led att ha olika (eller samma) målgrupper beroende på ledens innehåll men också utifrån de ansvarigas syfte och intresse. Det är viktigt

DE TIO FRILUFTSMÅLEN

1. Tillgång till natur för alla
2. Starkt engagemang och samverkan
3. Allemansrätten
4. Tillgång till natur och friluftsliv
5. Attraktiv tätortsnära natur
6. Hållbar regional tillväxt och landsbygdsutveckling
7. Skyddade områden som resurs för friluftslivet
8. Ett rikt friluftsliv i skolan
9. Friluftsliv fr god hälsa
10. God kunskap om friluftslivet.

att med utgångspunkt från sin egen del-led skaffa kunskap om trender, marknad och målgrupper samt hur leden kan marknadsföras på ett målgruppsanpassat sätt.

Läs mer: *Det finns en mängd dokumenterat kring Vandringsleder och naturturism. Se tips i källförteckningen och via dessa kan du hitta fler informationskällor.*



Foto: Göran Wallin

Vad ska man tänka på?

Det finns en film med tips och råd till de som arbetar med ledutveckling och ska fatta beslut bland annat om ledens dragning, innehåll och skötsel, men också lite matnyttigt om vandrars behov. Filmen ersätter ett planerat föredrag och kan laddas ned via länken: <https://youtu.be/MRmv23mjSpw>

Några av råden sammanfattas här:

- Utgå från lokala aktörers intresse och kunskap men samverka med omvärlden. Utan ett lokalt engagemang kommer inte leden att bli långvarig. Samverkan med olika aktörer såsom skogsbolag, föreningar, turistdestinationerna, kommunernas fritidskontor, Länsstyrelsen m.fl. är A och O för att skapa en livskraftig, hållbar led.
- Ta reda på vilka turistföretag, besöksmål och andra arrangörer som finns i området där leden ska dras. Gör det möjligt för dessa att ansluta sig till leden genom en skyltad kringled. Det är viktigt att vandringsturismen genererar intäkter till landsbygdsföretagen!
- Ta alltid kontakt med markägare och samfälligheter och teckna nyttjandeavtal.
- Nyttja stigar, skogsvägar och andra naturliga passager som inte innebär markpåverkan.
- Viktiga inslag är kommunikationer, parkering, möjlighet att fylla vattenflaska, gå på toa, kasta skräp, ta rast och vila och inte bli blöt om fötterna.
- Se till att det finns information och anläggningar som bidrar till säkerhet.

Källor: Visit Sweden.com. Naturvårdsverket. Länsstyrelsen Norrbotten. Tillväxtverket. Utlänk-dialoger. Putte Eby/St Olavsleden



UTLINK - ETT SAMARBETE MELLAN KUSTKOMMUNER, BESÖKSNÄRING OCH FÖRENINGAR

Utvecklingsplanen UTLINK är ett resultat av processarbetet i Leaderprojektet UTLINK som finansierats av EU Leader Spira-Mare. Det är ett samarbete mellan olika aktörer i de sex kustkommunerna där Piteå kommun är huvudman men själva processen har skett ute i byarna, bland turistföretag, föreningar och av privatpersoner. Projektet har tillkommit efter att föreningar, företag och kommuner efterfrågat möjligheten till att arbeta med ledutveckling.

Vi som tagit fram utvecklingsplanen arbetar med landsbygdsutveckling, naturturism och rekreation. Kartläggning av potentiella leder har skett i samverkan med lokala aktörer. Ibland har Skogsstyrelsen, olika turistdestinationer, kommun och landsbygdsutvecklare bidragit med sin kompetens, ibland har vi fått ta del av förslag till leder av lokala eldsjälar. Vill man veta mer hänvisas till slutrapporten som lämnas till Jordbruksverket 31 januari 2020.

Piteå kommun och projektteamet tackar

alla medverkande privatpersoner, byaföreningar, turistföretag, destinationer, friluftaktörer, vandringsprofiler, ansvariga på kommunerna, Länsstyrelsen, Skogsstyrelsen, Sveaskog, EU Leader Spira Mare och många andra som skapat underlag till denna plan och hjälp till med allsköns stöd. Det har inte gått att få med alla fakta och beskrivningar som skapats under projektiden. Saknas något eller för mer info och tips kontakta respektive projektledare.

Kontakt:

Karin Hedström | Cantry AB, Karin@cantry.se
Britt-Louise Nyman | Stämningrum i norr, nymanbrittlouise@gmail.com
Göran Wallin | Wallin Bild AB, 50.wallin@gmail.com
Per Lennin | Piteå kommun Kultur och fritid, per.lennin@pitea.se